



**АДМИНИСТРАЦИЯ
ГОРОДСКОГО ОКРУГА ЧЕХОВ
МОСКОВСКОЙ ОБЛАСТИ**

ПОСТАНОВЛЕНИЕ

от _____ 16.09.2024 № _____ 2552-ПА

Об установлении публичного сервитута в порядке главы V.7 Земельного кодекса Российской Федерации по адресу: Московская область, Чеховский район, с/п Баранцевское в целях строительства, реконструкции, эксплуатации, капитального ремонта линейного объекта системы газоснабжения, его неотъемлемых технологических частей - Газопровод высокого давления $P \leq 1,2$ МПа по адресу: Московская область, городской округ Чехов, деревня Чудиново в пользу Акционерного общества «Мособлгаз» (ИНН 5032292612, ОГРН 1175024034734)

В соответствии с Земельным кодексом Российской Федерации, Федеральным законом от 06.10.2003 № 131-ФЗ «Об общих принципах организации местного самоуправления в Российской Федерации», Законом Московской области № 23/96-ОЗ «О регулировании земельных отношений в Московской области», руководствуясь Уставом городского округа Чехов, учитывая ходатайство Акционерного общества «Мособлгаз» (ИНН 5032292612, ОГРН 1175024034734) № Р001-0048198848-87340054 от 20.08.2024,

ПОСТАНОВЛЯЮ:

1. Установить публичный сервитут на срок 120 месяцев площадью 151 кв.м в отношении земельного участка (части земельного участка) с кадастровым номером 50:31:0000000:60169, расположенного в границах городского округа Чехов, по адресу: Московская область, Чеховский район, с/п Баранцевское, площадь земельного участка 520103 кв.м, категория земель - земли промышленности, энергетики, транспорта, связи, радиовещания, телевидения, информатики, земли для обеспечения космической деятельности, земли обороны, безопасности и земли иного специального назначения, вид разрешенного использования - Автомобильный транспорт, в пользу Акционерного общества «Мособлгаз» (ИНН 5032292612, ОГРН 1175024034734), в целях строительства, реконструкции, эксплуатации, капитального ремонта линейного объекта системы газоснабжения, его неотъемлемых технологических частей - Газопровод высокого давления $P \leq 1,2$ МПа по адресу: Московская область, городской округ Чехов, деревня Чудиново, в границах в соответствии с приложением к настоящему постановлению.

Использование земельного участка (его части) и (или) расположенного на нем объекта недвижимого имущества в соответствии с их разрешенным использованием будет невозможно или существенно затруднено в течение 11 месяцев для строительства.

Порядок установления зон с особыми условиями использования территорий и содержание ограничений прав на земельные участки в границах таких зон установлены постановлением Правительства Российской Федерации от 20.11.2000 № 878 «Об утверждении Правил охраны газораспределительных сетей».

График проведения работ по осуществлению эксплуатации объектов газоснабжения определяется согласно Стандарту организации СТО МОГ 9.4-003-2018 «Сети газораспределения и газопотребления. Общие требования к эксплуатации сетей газораспределения и газопотребления», утвержденному приказом АО «Мособлгаз» от 27.09.2018 № 511, разработанному согласно Федеральному закону от 21.07.1997 № 116-ФЗ «О промышленной безопасности опасных производственных объектов», а также Техническому регламенту «О безопасности сетей газораспределения и газопотребления», утвержденному постановлением Правительства Российской Федерации от 29.10.2010 № 870.

Обладателю публичного сервитута привести земельный участок в состояние, пригодное для использования в соответствии с видом разрешенного использования в срок не позднее чем три месяца после завершения строительства, капитального или текущего ремонта, реконструкции, консервации, сноса инженерного сооружения, для размещения которого был установлен публичный сервитут.

2. Управлению земельно-имущественного комплекса Администрации

городского округа Чехов (Ваганов Д.Е.) в течение 5 рабочих дней направить копию настоящего постановления в Управление Федеральной службы государственной регистрации, кадастра и картографии по Московской области для внесения сведений об установлении публичного сервитута в отношении земельных участков, указанных в пункте 1 настоящего постановления, в Единый государственный реестр недвижимости.

3. МКУ «Центр обеспечения деятельности ОМСУ ГО Чехов» (Агапитова М.В.) в течение 5 рабочих дней опубликовать настоящее постановление на официальном информационном сайте Администрации городского округа Чехов - agoch.ru.

4. Управлению земельно-имущественного комплекса Администрации городского округа Чехов (Ваганов Д.Е.) в течение 5 рабочих дней направить обладателю публичного сервитута копию настоящего постановления, сведения о лицах, являющихся правообладателями земельного участка, сведения о лицах, подавших заявления об учете их прав (обременений прав) на земельный участок, способах связи с ними, копии документов, подтверждающих права указанных лиц на земельные участки.

5. Контроль за исполнением настоящего постановления возложить на заместителя Главы городского округа Чехов Кравцову А.А.

Первый заместитель Главы
городского округа Чехов

А.А. Попов

ГРАФИЧЕСКОЕ ОПИСАНИЕ
местоположения границ населенных пунктов, территориальных
зон, особо охраняемых природных территорий, зон с особыми
условиями использования территории
Зона публичного сервитута - "Газопровод высокого давления $P \leq 1,2$ МПа"

(наименование объекта, местоположение границ которого описано (далее - объект))

Раздел 1

Сведения об объекте

№ п/п	Характеристики объекта	Описание характеристик
1	2	3
1	Местоположение объекта	Московская область, Чехов г.о., Чудиново д
2	Площадь объекта \pm величина погрешности определения площади ($P \pm \Delta P$)	151 м ² \pm 9 м ²
3	Иные характеристики объекта	

Раздел 2

Сведения о местоположении границ объекта

1. Система координат МСК-50, зона 2					
2. Сведения о характерных точках границ объекта					
Обозначение характерных точек границ	Координаты, м		Метод определения координат характерной точки	Средняя квадратическая погрешность положения характерной точки (Mt), м	Описание обозначения точки на местности (при наличии)
	X	Y			
1	2	3	4	5	6
1	400 170,20	2 189 461,18	Аналитический метод	0,10	—
2	400 188,18	2 189 478,58		0,10	
3	400 197,17	2 189 487,28		0,10	
4	400 194,45	2 189 490,22		0,10	
5	400 188,94	2 189 484,89		0,10	
6	400 174,94	2 189 471,34		0,10	
7	400 167,40	2 189 464,04		0,10	
1	400 170,20	2 189 461,18		0,10	
3. Сведения о характерных точках части (частей) границы объекта					
1	2	3	4	5	6
—	—	—	—	—	—

Раздел 3

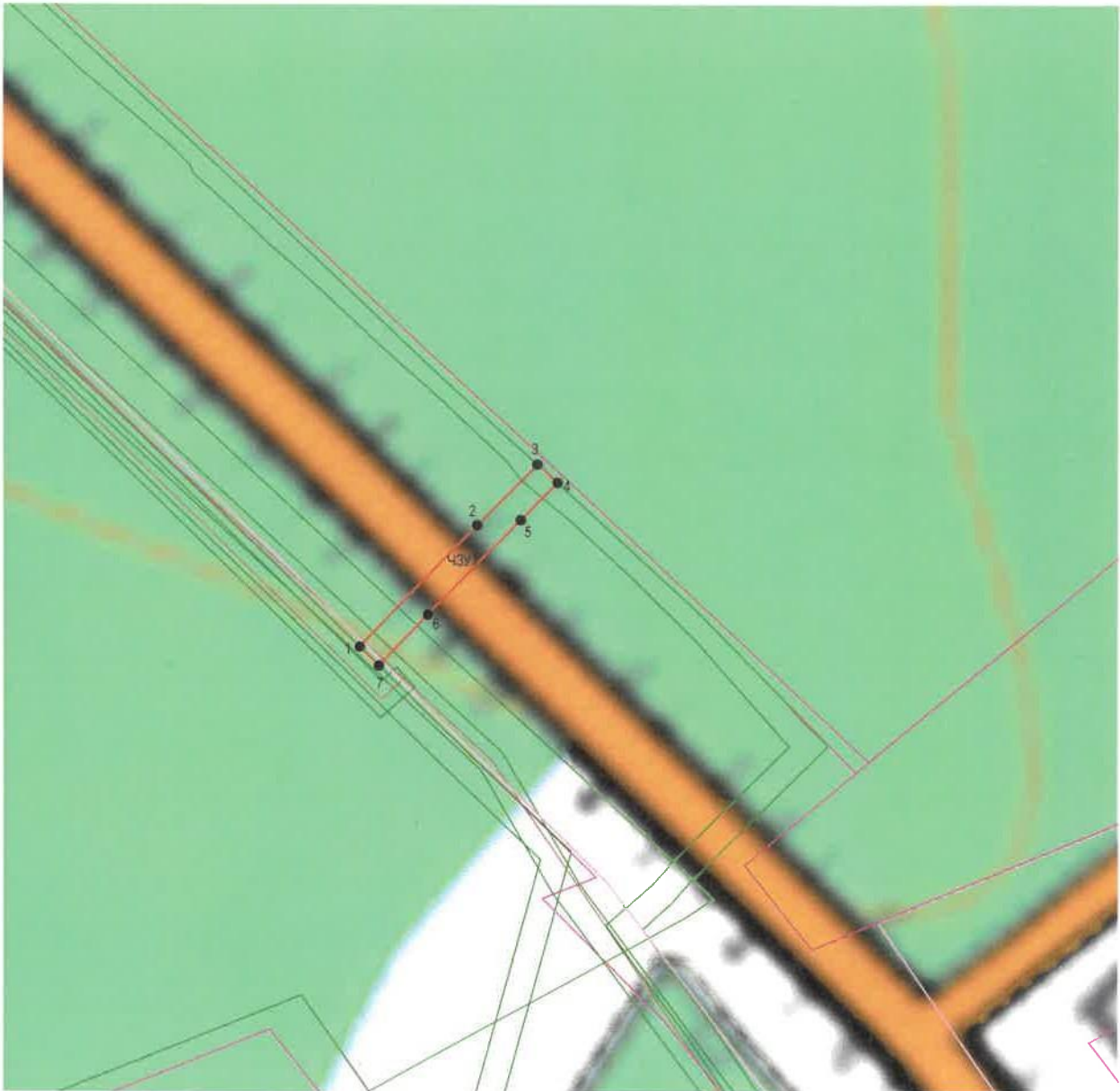
Сведения о местоположении измененных (уточненных) границ объекта

1. Система координат МСК-50, зона 2							
2. Сведения о характерных точках границ объекта							
Обозначение характерных точек границы	Существующие координаты, м		Измененные (уточненные) координаты, м		Метод определения координат характерной точки	Средняя квадратическая погрешность положения характерной точки (Mt), м	Описание обозначения точки на местности (при наличии)
	X	Y	X	Y			
1	2	3	4	5	6	7	8
—	—	—	—	—	—	—	—
3. Сведения о характерных точках части (частей) границы объекта							
1	2	3	4	5	6	7	8
—	—	—	—	—	—	—	—

ТЕКСТОВОЕ ОПИСАНИЕ
местоположения границ населенных пунктов, территориальных зон





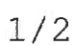

Прохождение границы		Описание прохождения границы
от точки	до точки	
1	2	3
—	—	—

Раздел 4
План границ объекта



Масштаб 1:1 000

Используемые условные знаки и обозначения:

-  7 - Характерная точка контура публичного сервитута
-  - Граница кадастрового квартала
-  - Существующая часть границы, имеющиеся в ЕГРН сведения о которой достаточны для определения ее местоположения
-  - Граница охранной зоны ЛЭП
-  - обозначение контура подземного конструктивного элемента сооружения
-  - Обозначение объектов недвижимости, сведения о которых имеются в ЕГРН



Подпись _____

Дата « 18 » июня 20 24 г.

Место для отрисовки печати (при наличии) лица, составившего описание местоположения границ объекта